



ASSOCIATION KEOGO

BURKINA FASO

RAPPORT ANNUEL DU VILLAGE BEOOGO TEINBO 2023



Février 2023

Table des matières	
I- PRESENTATION DU VILLAGE BEOOGO TEINBO	3
1.2 Organisation administrative et pédagogique du village Beoogo Teinbo	5
1.3 Les cadres de rencontres au village	7
II LES PRINCIPAUX REALISATIONS ET LES RESULTATS OBTENUS	7
2.1 Accueil et hébergement	7
2.2 Le Soutien psychosocial	8
2.3 Psychothérapie et prise en charge psychologique	9
2.4 Scolarisation, Formation professionnelle et suivi	10
2.5 Entretien d'un jardin agroécologique	14
2.6 Encadrement des enfants des filles à l'école maternelle	18
III HISTOIRE A SUCCES	19
IV- DEFIS (ce qui reste à faire)	20
V PROBLEMES RENCONTRES	20
VI- PERSPECTIVES POUR LES PROCHAINES ECHEANCES (Plan pour le futur)	21

I- PRESENTATION DU VILLAGE BEOOGO TEINBO

Pourquoi tu pleures ?

« Je pleure parce que je suis touchée par tout ce que vous faites pour moi et mon enfant. En réalité je n'avais personne pour m'aider. Mes parents sont décédés

J'ai été chassée de la maison par mes oncles parce que j'ai refusé de me marier à un homme qu'ils m'ont proposé ».

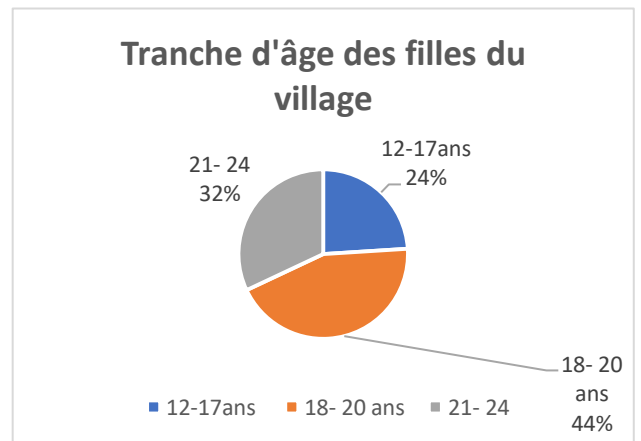
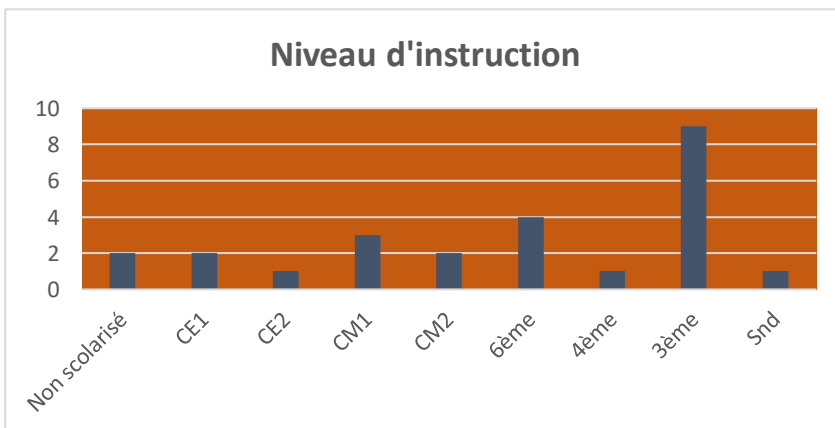
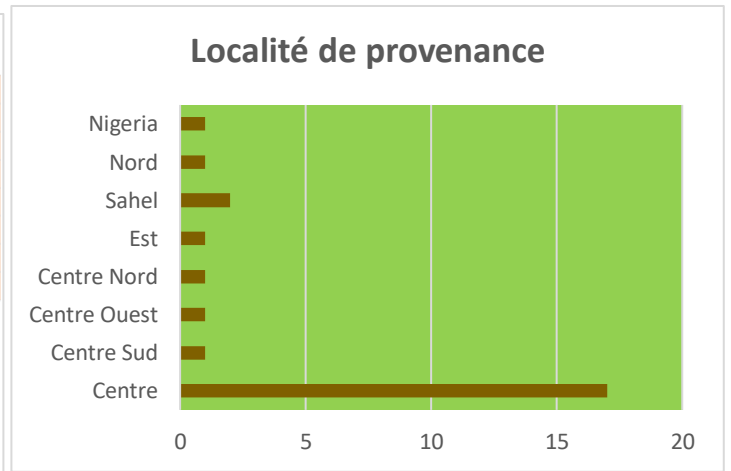
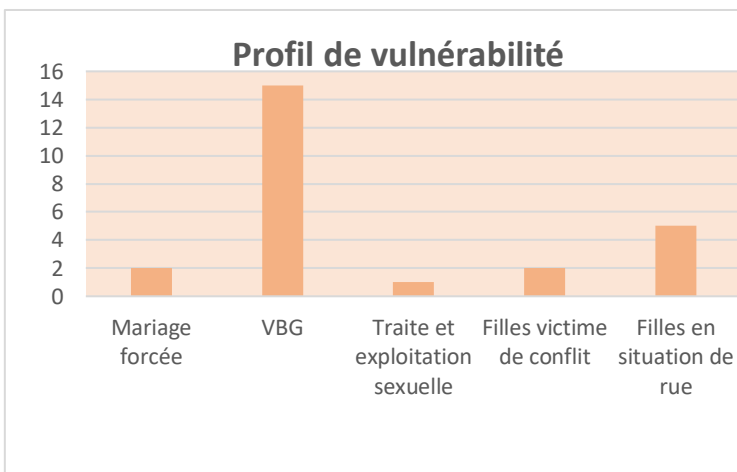
Il y a des paroles qu'on n'oublie pas, comme celle qui est ci-dessus. Elle aigüise notre engagement et nous motive dans notre mission en faveur des filles mères.

C'est au nom de cet engagement pour les filles en situation de vulnérabilité en général et particulière les filles mères que Keoogo poursuit l'implémentation des activités de protection dans le village Beoogo Teinbo. Outre l'accueil et l'hébergement, le village offre un cadre sécurisé, des possibilités apprentissage de métier permettant aux filles mères de devenir autonomes et de ne plus subir les coups de la vie

Le village a donc été conçu comme un véritable village avec différents pôles d'activités professionnelles (couture, restaurant, pâtisserie, aide maternelle, agriculture...) qui sont mises en œuvre au fur et à mesure que Keoogo obtient des financements des bailleurs. Pour l'année 2023, Vingt et quatre (25 filles et 15 enfants ont été hébergés au village Beoogo Teinbo. Ci- dessous quelques informations sur les profils de vulnérabilité des filles, leur localité d'origine et les niveaux d'instruction.



1.1 Informations sur les filles

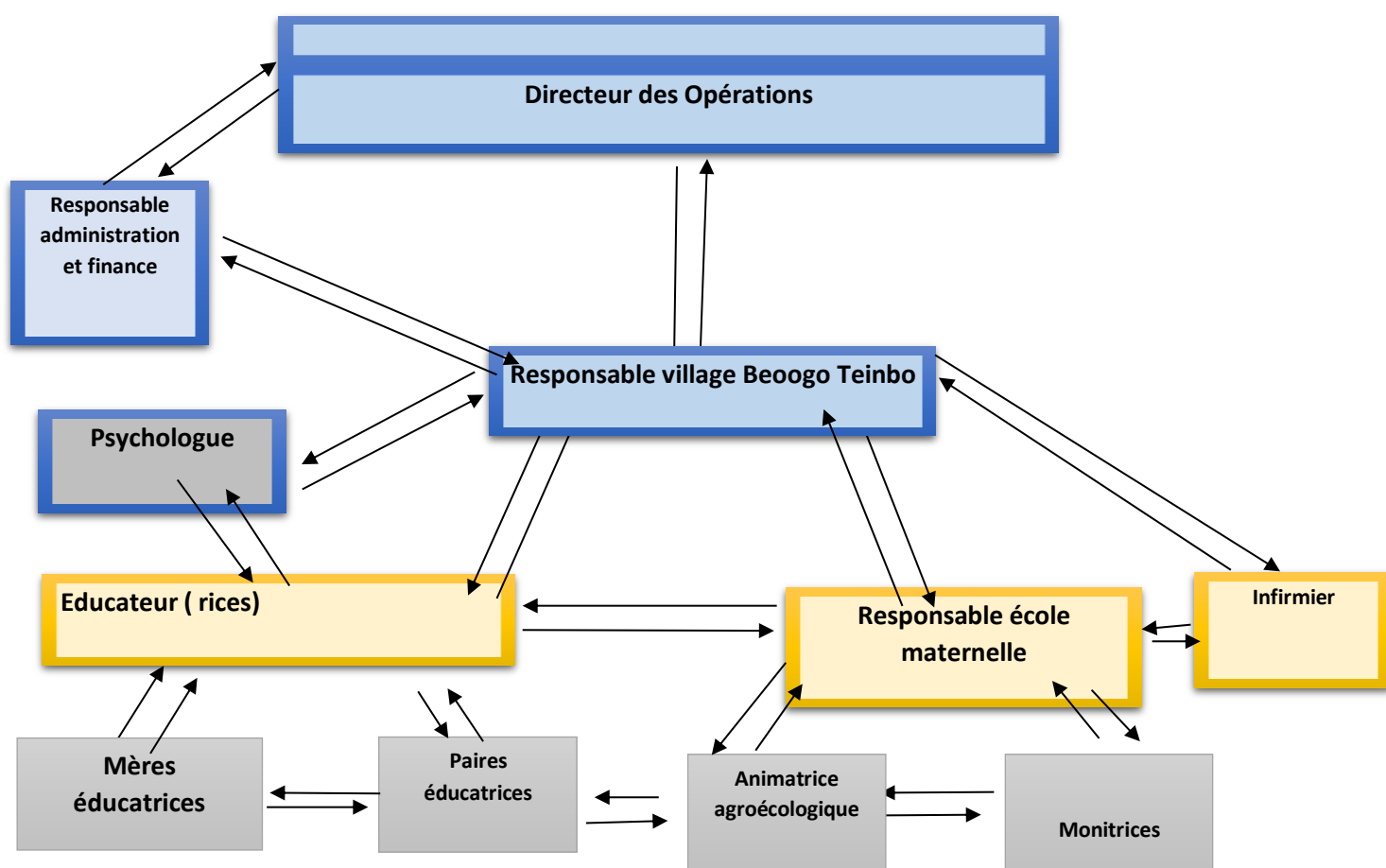


Au regard des informations collectées sur les filles hébergées au Village Beogo Teinbo, on constate que :

- la majorité des filles sont originaire de la région du centre,
- la majorité des filles ont un niveau d'instruction de la classe de 3^{ème} et de 6^{ème}
- Le profil de vulnérabilité dominant les violences faites au genre et la vulnérabilité liée à la vie en rue.
- La tranche d'âge majoritaire est située entre 18 -20 ans soit 44% de l'effectif des filles.

1.2 Organisation administrative et pédagogique du village Beogo Teinbo

Organigramme du village Beogo Teinbo



Le village est sous la responsabilité d'une responsable appelée cheffe de village qui travaille sous la supervision du Directeur des Opérations de Keogo. Elle a sous sa responsabilité une équipe de 16 personnes composées de Psychologue, d'éducateur (rices), d'enseignants, de mères éducatrices, de paires éducatrices et d'animateur.

Au plan pédagogique, il est mis en place un système de permanence et une désignation d'éducatrices référentes.

La permanence implique une présence continue auprès des filles. Un planning mensuel de permanence est établi. La fin d'une permanence est sanctionnée par un compte rendu de la permanence sur les faits saillants et les points d'attention pour le suivi de certaines filles. Cela permet un relais pour la continuité de l'accompagnement au sein du village.

Pour soutenir l'organisation du travail de suivi individualisé des filles mères, il est désigné une personne référente pour un groupe défini de filles mères. La référente est un membre de l'équipe éducative qui, en plus de ses tâches quotidiennes, se voit attribuer une « casquette » pour accompagner individuellement les filles de son groupe. Son rôle est d'accompagner et d'encadrer les filles et leurs enfants mais aussi de veiller à leur bien-être et à leur sécurité quotidienne.

Dans le village Beoogo Teinbo, l'éducatrice référente est considérée comme un intermédiaire privilégié pour son groupe. Elle construit une relation de confiance avec le groupe mais aussi avec chacune des jeunes filles mères concernées afin d'aboutir à un suivi personnalisé. Son observation constante des filles et de leurs enfants lui permet d'intervenir rapidement pour gérer les situations conflictuelles, prévenir le départ du village, la violence ou le harcèlement et accompagner les filles qui en auraient besoin.

Au quotidien, l'éducatrice référente gère également les temps et les espaces transitionnels (entrées et sorties) et les périodes de formation ou de scolarisation et le temps de disponibilité pour le jardin agroécologie. Elle participe à l'élaboration du règlement d'ordre intérieur du village et veille au respect de celui-ci en proposant des réponses éducatives et positives lorsqu'une infraction à la règle est constatée. Elle accompagne, anime et peut organiser des activités centrées sur l'éducation à la santé, la relation -mère enfant ou l'éducation à la citoyenneté.

L'éducatrice référente collabore avec la responsable du village, les autres éducateurs, le psychologue, les agents de santé du Centre Médical de Keoogo, les monitrices de l'école maternelle de Keoogo, mais aussi les enseignants pour les filles qui vont à l'école, les formateurs pour les filles en formation. Elle est aussi en contact régulier avec les familles et les tuteurs légaux des filles. L'éducatrice référente au village Beoogo Tienbo réalise également des tâches administratives. Elle effectue le suivi de la fréquentation scolaire, le suivi formation. Elle gère également les documents d'état civil (extrait de naissance, CNIB, ...) et les dossiers disciplinaires des filles. En cas de conseil de discipline d'une des filles de son groupe, l'éducatrice a une voix délibérative lors des procédures disciplinaires.

1.3 Les cadres de rencontres au village

La réunion mensuelle des éducateurs

Elle est un cadre d'échange entre le personnel du centre afin de faire le bilan des activités, les difficultés, les solutions à proposer et le suivi de la mise en œuvre des recommandations faites. A cette réunion les représentantes des filles par dortoirs y participent. Ces réunions permettent aussi au personnel de se coordonner pour mieux suivre les bénéficiaires

La réunion hebdomadaire de gestions des cas.

C'est un cadre dédié pour le suivi de l'évolution des filles dans le village. Elle regroupe le responsable du village, le psychologue et les éducatrices référentes. Chaque référente fait le point individuellement sur les filles de son groupe en mettant l'accent sur son niveau de stabilité, d'intégration au sein du village, la relation avec son enfant, la relation avec les autres filles, la relation avec l'équipe d'encadrement, la relation avec la famille, son rendement scolaire si c'est une élève, l'évolution de sa formation professionnelle, sa participation à la vie du village, les difficultés et les solutions mises en œuvre pour gérer ces difficultés.

C'est également un espace où les autres peuvent faire des contributions pour l'amélioration de la qualité de l'accompagnement des filles et de leurs enfants.

II LES PRINCIPALES REALISATIONS ET LES RESULTATS OBTENUS

2.1 Accueil et hébergement



Une vue de quelques filles et leurs enfants

L'approche adaptée pour répondre aux besoins des filles mères permet d'offrir l'accueil et l'hébergement, (*l'hébergement envisagé comme une solution provisoire dans l'attente d'une solution durable*), une panoplie d'activités individuelles et collectives. Cette offre combinée est considérée comme favorable à une réponse globale aux besoins des filles. Les activités dans ce sens prennent davantage la forme d'un prétexte pour favoriser la bonne cohésion, le bon vivre ensemble et la création de lien entre bénéficiaires et les encadreurs. Pour ce faire, l'environnement du village a été aménagé, structuré et soutenu par des dispositifs spécifiques pouvant stimuler et accompagner l'intégration.

De plus, l'accompagnement individuel des filles mères s'appuie sur l'expression qu'elles font de leurs besoins et préoccupations

2.2 Le Soutien psychosocial



Entretien avec une fille mère pensionnaire



Entretien avec une fille pensionnaire du village Beogo Teinbo

Le soutien psychosocial s'est poursuivi à travers les entretiens individuels pour une meilleure compréhension de la situation des filles mères et leurs enfants, l'organisation de 17 médiations, 24 renouements familiaux, les recherches de paternité, les références au psychologue pour les cas qui ont besoin d'un accompagnement soutenu. Les activités psychosociales au village ont permis aussi la participation des filles aux activités occupationnelles telles que l'atelier cuisine, le jardinage, l'atelier création qui ont vocation à aider les filles à développer des sentiments de

sécurité, de plaisir et de découverte, d'expérimentation de l'effort, ainsi que la capacité de cohabitation.



Pour certains cas jugés complexes, le travail psychosocial a permis d'organiser des conférences de cas qui ont nécessité une rencontre des éducateurs et psychologues. Les échanges ont été bénéfiques pour cerner les problématiques des filles concernées et des recommandations ont été données pour le suivi de ces cas.

Tous les cas qui ont fait l'objet d'analyse approfondie bénéficient de suivi sous forme de suivi-contrôle et de surveillance des comportements problématiques.

2.3 Psychothérapie et prise en charge psychologique

Le dispositif d'appui conseil de psychothérapie et prise en charge psychologique a été efficace pour les activités d'évaluation de la stabilité comportementale et émotionnelle des filles. Les interventions du psychologue a permis aussi de prendre en charge des difficultés d'adaptation sociale et/ou professionnelle, des difficultés relationnelles, des enjeux au niveau de l'estime ou de la confiance en soi, des problèmes d'anxiété, de gestion du stress, de l'angoisse ou a de la difficulté à gérer ses émotions

TYPES D'INTERVENTIONS	ACTIONS THERAPEUTIQUES	BENEFICIAIRES
INTERVENTIONS INDIVIDUALISEES	Entrevue – Conseil – Psy (Soutien personnalisé)	20
	Clarification (Information – Sensibilisation)	17
	Neutralisation (Contrôle, surveillance du comportement problématique)	14
	Réinsertion (Installer et maintenir un mode de vie qui favorise l'intégration)	07
	Réadaptation (Aide thérapeutique et développement d'habilités, d'attitudes, de comportements qui remplacent les conduites inadéquates)	18
	Prévention (Identifier des situations à risques, tracer des balises, gérer les manquements par le rattrapage ou par la dénonciation)	12

Réhabilitation des Séquelles de violences	Réparation - Réduction de l'ESPT (Etat de Stress Post Traumatique)	16
Thérapies collectives	Atelier - Soutien collectif	25
	Art-thérapie	25
	Médiation – Conciliation	25
	Guidance parentale	25

2.4 Scolarisation, Formation professionnelle et suivi

Au cours de l'année 2023, six (08) filles ont été inscrites à l'école (cf tableau) et dix-sept (18) en formation professionnelle (cf tableau). Ces formations ont été mises en œuvre au village Beogo Teinbo avec 56% de filles contre 34% à l'extérieur du village.

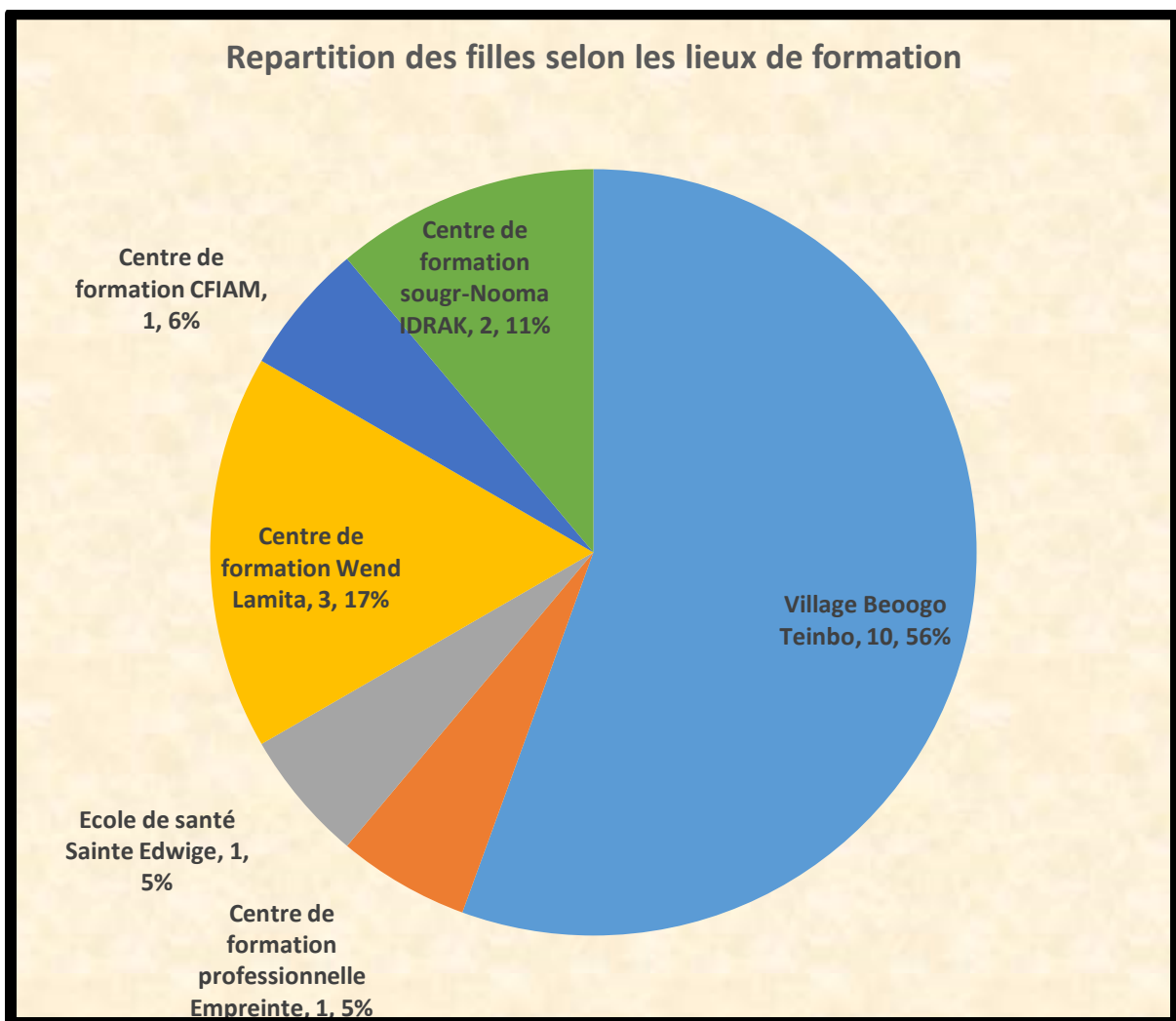
Nom de l'établissement scolaire	Classe	Bénéficiaires
Rayim-Wendé	3 ^{ème}	01
Sompagnimdé	3 ^{ème}	05
	Snde	01
Complexe scolaire Siguigna	CE1	01
Effectif des filles inscrite à l'école		08

Vue des élèves pensionnaires en séance de révision des leçons dans l'enceinte du village Beogo Teinbo



Lieu de formation	Domaines de formation	Bénéficiaires
Village Beogo Teinbo	Pâtisserie	03
	Agroécologie	07
Centre de formation professionnelle Empreinte	Restauration et pâtisserie	01

Ecole de Santé Sainte Edwige	Agent communautaire de santé	01
Ecole de formation professionnelle Wend la mita	Auxiliaire en pharmacie	03
Centre de formation CFIAM	Coupe couture	01
Centre de formation sougr-Nooma IDRAK	Coupe couture	02
Effectif des filles inscrites pour les formations		18





Des images de la formation en pâtisserie dans le village de formation Beogo Teinbo des filles mères

Pour l'ensemble des filles inscrites à l'école ou en formation, les suivis ont été assurés par les éducatrices référentes à travers des visites de suivi sur les lieux de formation et dans les établissements scolaires. Au cours de ces visites des échanges ont lieu sur l'assiduité, la

conduite, les performances et niveaux d'adaptation des apprenantes à l'environnement scolaire et de formation



Vue d'une bénéficiaire en formation Santé Communautaire

Vue d'une bénéficiaire en formation en Auxiliaire en pharmacie

2.5 Entretien d'un jardin agroécologique

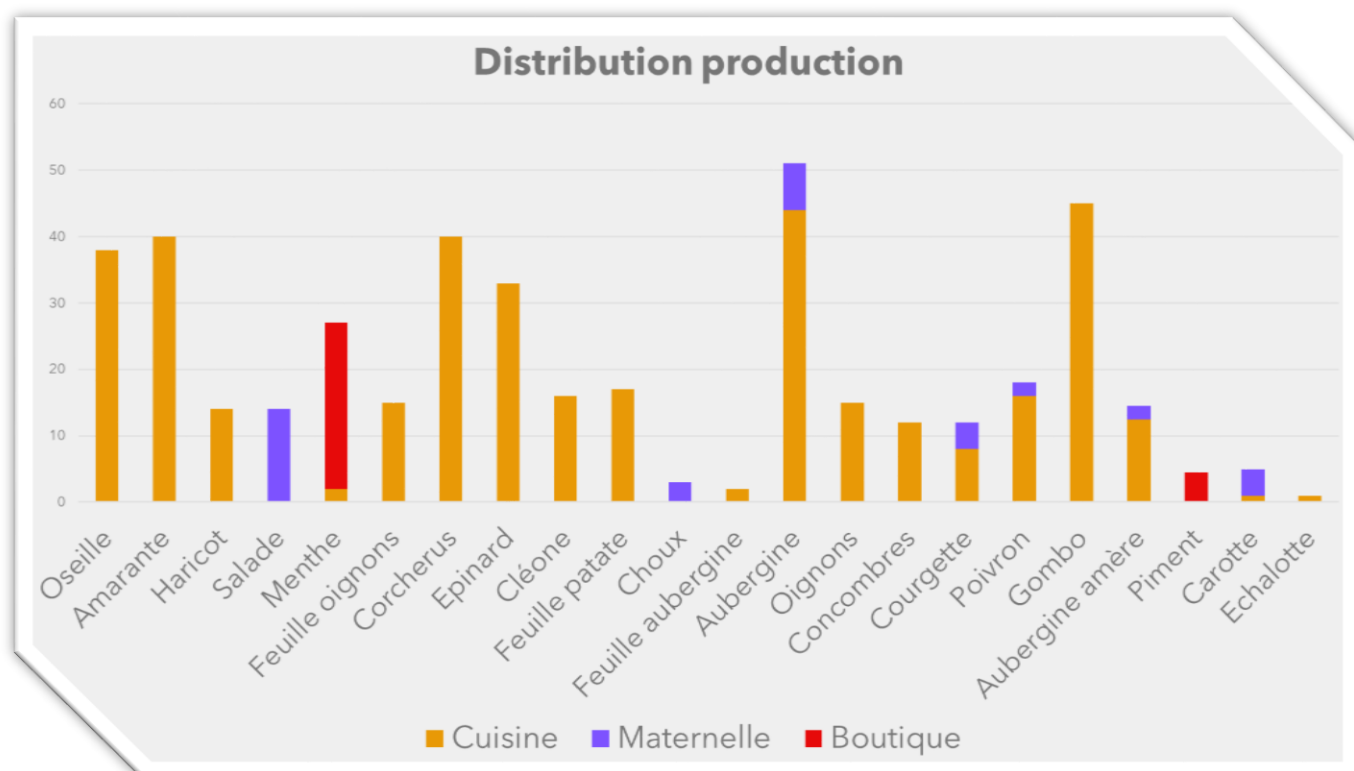
Le jardin agroécologique est soutenu par l'ONG Across, la Fondation Agir pour les enfants et le Service Social international Suisse (SSI). Pour une meilleure implication des filles dans l'entretien du jardin, une nouvelle organisation a été mise en place. Elle a consisté à responsabiliser chaque fille pour un certain nombre de planches, pour l'arrosage, le sarclage, binage et tuteurage et toute opération nécessaire aux cultures. L'implication des filles est faite sous la supervision de l'animatrice agroécologique qui est la responsable du jardin et avec l'assistance technique d'APAD.

Pour rendre le jardin autonome pour les semences, une pépinière a été mise en place. Dans cette optique un maximum de graines issues des fruits et des légumes du jardin sont utilisées pour préparer les semis pour les prochaines cultures

Ce jardin fait parti des priorités de keogo dans l'accompagnement des filles mères au sein du village Beogo Teinbo. Ce jardin met en avant le maraîchage pour les raisons suivantes :

- Au niveau culturel, car la plupart de la population du Burkina est agricultrice et le maraichage est traditionnellement une activité réalisée par les femmes ;

L'amélioration de l'alimentation des filles mères, leurs enfants et les enfants de l'école maternelle. Pour ce faire, la production est affectée pour l'alimentation 130 personnes dont 25 filles mères et 105 enfants de l'école maternelle dont 15 enfants des filles mères du centre en fournissant la cuisine et l'école maternelle en fruits et légumes. Toutefois, en cas de surplus, les fruits et légumes seront vendus à l'extérieur du village.

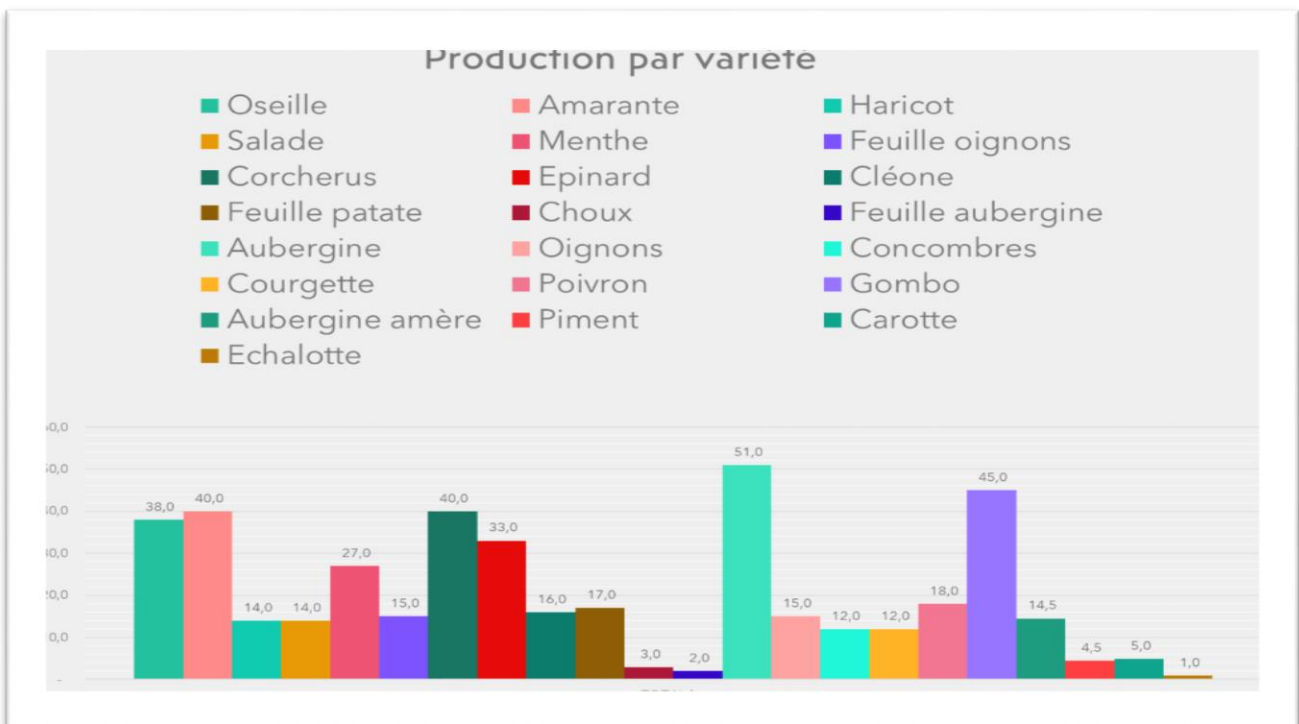


L'analyse de la distribution de la production permet de confirmer la réalisation de l'objectif du jardin qui est de produire prioritairement pour la consommation des filles du village et les élèves de l'école maternelle. Toutefois des efforts doivent être faits pour améliorer quantitativement la distribution au niveau de l'école maternelle.





Pour l'année 2023, plusieurs variétés ont été produites mais les légumes produits en quantité au village Bneoogo Teinbo sont le haricot, les feuilles d'oignons, les gousses oignons, les aubergines amères, le piment, le poivron.



2.6 Encadrement des enfants des filles à l'école maternelle

L'école maternelle du village de Beogo Teinbo a été réalisée grâce aux efforts conjugués du SSI et Keoogo. Elle fonctionne grâce au soutien de la fondation Agir pour les enfants et de la fondation vieujant. Elle a ouvert ses portes le 07 Octobre 2019. L'école maternelle est à sa quatrième année de fonctionnement. Sa mission est de :

- Offrir aux enfants des espaces d'accueil, d'éducation, d'éveil et de prise en charge
- Contribuer à la socialisation des enfants et a développement harmonieux de leur potentialité cognitive, psychomotrice et socio affective
- Préparer l'enfant pour l'enseignement du primaire et augmenter les chances du succès scolaire de l'enfant
- Initier l'enfant aux notions d'hygiène et de sécurité
- Décharger les mères de la garde des jeunes enfants afin qu'elles participent plus activement aux activités professionnelles et socio-économiques

Effectif des élèves

Pour l'année scolaire 2022-2023, l'effectif total enregistré était 105 élèves répartis comme suit par section :

- Petite section 38 élèves 23 garçons et 15 filles
- Moyenne section 36 élèves 17 garçons et 19 filles
- Grande section 31 élèves 15 garçons et 16 filles
- Les activités pédagogiques sont exécutées autour des cinq grands moments de la journée qui sont organisés pour répondre à certains besoins des enfants.



Pour la clôture de l'année scolaire à l'école maternelle, une cérémonie a été organisée à laquelle les parents d'élèves ont pris part. La cérémonie a été mise à profit pour faire le bilan de l'année scolaire de la maternelle (objectifs atteints et difficultés rencontrées) et les perspectives de l'année à venir. Les échanges qui ont suivis ont mis l'accent sur l'impact de l'école sur la vie des enfants et sur le quotidien des parents. A l'unanimité les parents, qu'en plus d'être un motif

de soulagement pour eux au cours de la journée, l'école maternelle Beogo Teinbo de Keogo est un lieu d'apprentissage et de sécurité pour leurs enfants. Les parents ont salué l'initiative de cette fête et les efforts consentis dans l'éducation de leurs enfants.

III HISTOIRE A SUCCES

NKM, un exemple inspirant de résilience

NKM est âgée de 17 ans. Après le décès de son père, elle et sa mère ont été expulsées de la famille par les oncles paternels, elle avait 13 ans. Pour elle et sa mère c'est le début d'une vie difficile et de mendicité. Ce fut aussi l'arrêt des études pour NKM. Durant leur parcours difficile des opportunités s'offrent à elles, permettant d'abord à NKM d'être accueillie chez une tante où elle a repris le chemin de l'école à Ouagadougou et quelque temps après sa mère se remaria.

Malheureusement le bonheur de sa mère fut de courte durée car son nouveau mari est tué suite à une attaque terroriste dont a été victime leur village. Du côté de NKM la vie semble prendre son cours normal sauf le jour où sa tante a pris la décision de la déscolariser après l'obtention de son certificat d'étude primaire. La tante lui proposa alors d'être fille de ménage pour les travaux domestiques. NKM refusa cette proposition et fut renvoyée de la maison de sa tante. Commença alors pour elle une vie en rue. Elle resta en situation de rue pendant plus d'une année avant être identifiée par les équipes de keogo.

Elle fut accueillie au village des filles de Keogo. Ses débuts au village fut difficile marqués par des problèmes d'adaptation aux règles de vie du village et des fugues répétitives. Avec l'appui de l'équipe psychoéducative, NKM a retrouvé une stabilité remarquable depuis 2 ans. Elle poursuivi ses études et a obtenu son Brevet d'Etude du Premier Cycle (BEPC).

Actuellement, elle continue ses études en classe de seconde. Sa motivation pour l'école et son rendement scolaire sont très bien appréciés par ses professeurs mais aussi l'équipe du village. Elle est déterminée à tout mettre en œuvre pour réussir à son Baccalauréat dans 2 ans.

Elle impacte positivement les autres filles scolarisées du village qui la prene comme un bon exemple. Elle est aussi devenue une personne ressource qui donne un appui scolaire aux filles qui sont en classe inférieure pour les devoirs de maison ou les révisions des leçons.

Par ailleurs, elle s'implique bien dans les activités du village. Elle a une grande passion pour le maraichage. Elle fait partie des meilleures pensionnaires dont l'implication pour l'entretien du jardin agroécologie est appréciée par l'équipe du village.

Histoire de Nodo, une nouvelle page dans sa vie

Victime de mariage forcé à 19 ans, Nodo a fui son village natal Koudougou il y a 2 ans. Elle a débarqué à Ouagadougou où elle trouva un travail en tant que fille ménagère dans une famille. Pendant son séjour dans cette famille, elle prit une grossesse et fut renvoyée de son travail. L'auteur de sa grossesse étant injoignable car parti en aventure hors du pays, Nodo se retrouva en rue avec une grossesse de 6 mois. Vivant de petit boulot tout restant en rue, Nodo finit par accoucher d'un petit garçon. La maternité où a lieu l'accouchement l'a signalé à la Brigade Régionale de Protection de l'Enfant (BRPE) qui s'est saisie du dossier. Dans le cadre du partenariat Keoogo, la BRPE a référé Nodo à Keoogo.

Depuis son intégration au village d'accueil, d'hébergement et de formation des filles de Keoogo des actions ont été menées pour restaurer ses liens familiaux. Le conflit né de son refus de mariage forcé fut oublié par les parents. Ce faisant elle reçoit régulièrement les visites de sa mère et de son frère. Elle a déjà séjourné dans sa famille à deux reprises. Avec l'appui de Keoogo le contact a été établi avec le père de son enfant. Les parents de ce dernier sont en contact avec Nodo et passent rendre visite à leur petit fils.

Au village Nodo est bien intégrée et est en bon terme avec les autres filles et les éducatrices. Elle a suivi une formation en Pâtisserie avec sérieux et intérêt. La fin de sa formation a été marquée par une remise d'attestation et de kit minimum pour lancer son activité d'AGR en pâtisserie dans son village.

Depuis Octobre 2023, Nodo est retournée définitivement en famille. Elle a installé son unité de pâtisserie avec un four artisanal offert par Keoogo.

IV- DEFIS (ce qui reste à faire)

Au cours de l'année 2023 les acquis du village ont été consolidés grâce à l'apport de nouveaux financements. Mais les défis demeurent dont les principaux sont :

- La mise en place de la boulangerie est toujours d'actualité
- L'aménagement de l'enceinte de la cour de l'école maternelle pour garantir un minimum de sécurité pour les enfants est à moitié réalisé
- Le pavage du reste de la cour du village des filles afin d'éviter la poussée d'herbes et la stagnation des eaux pluviales
- Le plafonnage du restaurant du village des filles

V PROBLEMES RENCONTRES

- Insuffisance de budget pour couvrir les demandes des filles dans les écoles de formation professionnelles
- Le personnel psycho-éducatif est insuffisant
- l'arrêt des activités d'élevage de volailles
- Le système d'éclairage est de moins en moins efficace

- l'Implication insuffisante des filles dans l'entretien du jardin
- Insuffisance des ressources pour effectuer les missions de renouvellements, médiations familiales des pensionnaires.
- Insuffisance de ressources pour les AGR des filles ;

VI- PERSPECTIVES POUR LES PROCHAINES ECHEANCES (Plan pour le futur)

Activités	Période	Observations
Renforcer l'effectif du personnel et multiplier les Opportunités de formations continues à leur endroit	2024	Budget disponible pour le recrutement de 2 éducatrices
Mettre en place la boulangerie	2024-2025	Budget pas disponible
Acquérir de nouvelles batteries pour le système	2024	04 nouvelles batteries ont été acquises en 2023. Mais cela n'est pas suffisant pour résoudre le problème
Renforcer les ressources financières pour les missions de réintégration familiale	2024	Budget à trouver
Renforcer les ressources financières pour les formations à l'externe et l'octroi d'AGR aux filles	2024	Budget à trouver
Consolider le système de gestion du jardin	2024	Un système d'irrigation est cours d'acquisition.
Reprise des activités d'élevage	2024-2025	Budget à trouver



MERCI !!!!!!!